

–„POLSKA GRUPA PROJEKTOWO WYKONAWCZA” Sp. z o.o.
00-241 Warszawa, ul. Długa 44/50
p.g.p.w.biuro@gmail.com, tel. 510 615 610

PROJEKT BUDOWLANY

TYTUŁ PROJEKTU:

**REMONT WYTYPOWANYCH POMIESZCZEŃ W BUDYNKU-
ZAKŁAD TECHNOLOGII POLIGRAFICZNYCH, POLITECHNIKA
WARSZAWSKA**

OBIEKT:

Zakład technologii poligraficznych
00-217 Warszawa, ul. Konwiktorska 2
Kategoria obiektu budowlanego: XIX

INWESTOR:

Politechnika Warszawska, Zakład Technologii Poligraficznych, Politechnika Warszawska
00-217 Warszawa, ul. Konwiktorska 2

ZESPÓŁ PROJEKTOWY W SPECJALNOŚCI ARCHITEKTONICZNEJ:

OPRACOWUJĄCY:

mgr inż. arch. Klaudia Piaseczna

PROJEKTUJĄCY:

mgr inż. arch. Marian Jeleniewicz St- 118/90

Warszawa, dn. 07.07.2020r.

Egz. Nr.....

SPIS TREŚCI:

1. SPIS RYSUNKÓW	str. nr 3
------------------	-----------

CZEŚĆ I

OPIS TECHNICZNY

2. PRZEDMIOT I CEL OPRACOWANIA	str. nr 4
3. PODSTAWA OPRACOWANIA	str. nr 4
4. LOKALIZACJA BUDYNKU	str. nr 4
5. OPIS PRZEDMIOTOWEGO BUDYNKU	str. nr 5
6. OPIS I OCENA STANU TECHNICZNEGO POMIESZCZEŃ	str. nr 5
7. ZAKRES PRAC	str. nr 8
8. TECHNOLOGIA WYKONANIA PRAC	str. nr 10
9. KOLORYSTYKA	str. nr 11
10. TECHNOLOGIA NAPRAWY ŚCIAN	str. nr 11

CZEŚĆ II

1. INFORMACJA DOTYCZĄCA BEZPIECZEŃSTWA I OCHRONY ZDROWIA	str. nr 13
2. OŚWIADCZENIE PROJEKTANTA	str. nr 19
3. ZAŚWIADCZENIE-MAZOWIECKA OKRĘGOWA IZBA INŻ. BUDOWNICTWA	str. nr 20
4. STWIERDZENIE POSIADANIA PRZYGOTOWANIA ZAWODOWEGO	str. nr 21

1. SPIS RYSUNKÓW:

- Remont pomieszczeń- parter rys. nr 1
- Remont pomieszczeń- II piętro rys. nr 2
- Rzut elektryki- parter rys. nr 3
- Zestawienie stolarki drzwiowej- parter rys. nr 4

CZEŚĆ I

OPIS TECHNICZNY

2. PRZEDMIOT I CEL OPRACOWANIA:

Przedmiotem opracowania jest remont wybranych pomieszczeń w Zakładzie Technologii Poligraficznych, Wydziału Politechniki Warszawskiej.

Celem niniejszego opracowania jest ocena stanu technicznego pomieszczeń wewnątrz zakładu. Poszczególne pokoje zostały sprawdzone pod kątem wykończenia ścian, podłóg, stolarki drzwiowej, obiektów do demontażu itp. elementów w budynku. Na podstawie uzgodnień z Inwestorem sporządzono zakres prac wytypowanych pomieszczeń.

Opracowanie obejmuje zakres technologii wyburzeń ścian działowych, odświeżenia ścian, podłóg, wymiany stolarki drzwiowej oraz propozycji nowej kolorystyki wewnątrz budynku.

3. PODSTAWA OPRACOWANIA:

- Zlecenie na podstawie umowy z Inwestorem
- Uzgodnienia z Inwestorem..

4. LOKALIZACJA BUDYNKÓW:

- Budynek zlokalizowany jest w Warszawie przy ul. Konwiktorskiej 2, w dzielnicy Nowe Miasto, na działce ew. nr 146510_8.0201.14 obr. 5-02-01
- Do budynku prowadzą drogi utwardzone.
- Na działce nie występują szkoły górnicze.
- Budynek jest objęty ochroną Konserwatora Zabytków.
- Nie występuje zagrożenia dla środowiska oraz higieny i zdrowia dla użytkowników obiektu.
- Obszar oddziaływania przedmiotowego obiektu mieści się w całości na działce na działce, na której jest posadowiony.
- Planowana inwestycja nie wpłynie negatywnie na środowisko oraz sąsiednie zabudowania
- Prace mieścić się będą w całości w obszarze oddziaływania obiektu i nie wymagają wejścia na działki sąsiednie.
- Poszanowanie, występujących w obszarze oddziaływania obiektu, uzasadnionych interesów osób trzecich. Realizacja przedmiotowej inwestycji nie powoduje ograniczenia dostępu do drogi publicznej, możliwości korzystania z wody, kanalizacji, energii elektrycznej i ciepłej oraz środków łączności przez osoby trzecie. Rozwiązania techniczne, usytuowanie budynku oraz sposób zagospodarowania terenu nie powodują uciążliwości związanych z hałasem,

wibracjami, zakłóceniami elektrycznymi i promieniowaniem, a także zanieczyszczeniem powietrza, wody i gleby.

5. OPIS PRZEDMIOTOWEGO BUDYNKU:

- Obecnie obiekt pełni funkcję Zakładu Technologii Poligraficznych.
- Budynek posiada 4 kondygnacje nadziemną i jest częściowo podpiwniczony.
- Konstrukcja budynku tradycyjna murowana.
- Elewacje budynku wykończone metodą lekką moką.
- Stolarka okienna wykonana z PCV.
- Stolarka drzwiowa, zewnętrzna wykonana ze stali.
- Główne wejście znajduje się we wschodniej części budynku
- Obiekt zakwalifikowany jako budynek średniowysoki (SN).

Dane wymiarowe:

- Długość / szerokość: 74,08 x 18,97m.
- Wysokość mierzona od poziomu terenu: 16,00m.
- Powierzchnia zabudowy: 827,77m².

6. OPIS I OCENA STANU TECHNICZNEGO ELEWACJI:

6.1. UWAGI WSTĘPNE:

Badanie na obiekcie miało charakter rozpoznawczy, a jego celem było rozpoznanie rozwiązań budowlanych, wykończenia płaszczyzn ścian wewnętrznych, a także ocena ich stanu technicznego. Rozpoznaniem objęto również elementy takie jak: wykończenie podłóg, stolarki drzwiowej, obiektów sanitarnych itp.. Po wstępnych obserwacjach konieczne jest odświeżenie ścian i sufitów, na niektórych płaszczyznach zaobserwowano grzyb. Podłogi z tworzyw sztucznych należy wymienić. Na parterze budynku zauważano pęknięcia w nadprożach ponad otworami drzwiowymi. Jedno z pomieszczeń wymaga generalnego remontu, do którego będą się zaliczać prace demontażowe, rozbiórkowe, elektryczne, a także wykończeniowe. Ogólny stan pomieszczeń ocenia się na dostateczny, remont poprawi estetykę obiektu, a tym samym polepszy warunki osób przebywających w budynku.

6.2. OPIS STANU ISTNIEJĄCEGO POSZCZEGÓLNYCH POMIESZCZEŃ:

6.2.1. Parter, pom. nr 18:

Do prac demontażowych w pomieszczeniu zaliczać się będą elementy sanitarne i ich podłączenia (dwie miski ustępowe, umywalka). Zgodnie z rysunkiem technicznym należy również usunąć ścianę działową g-k. Nad dwoma nadprożami drzwiowymi zaobserwowano pęknięcia, w tych miejscach konieczne jest obsadzenie dwuteowników. Do demontażu będą się również zaliczać ościeżnice, sufity podwieszane, płytki podłogowe, oraz drzwi (do ponownego montażu), nad którymi będą wykonywane belki. Ze ścian należy skuć odspojone tynki, wykonać bruzdy pod elektrykę, a następnie uzupełnić ubytki. Kolejnym etapem prac będą gładzie gipsowe, gruntowanie i malowanie powierzchni pionowych. Skutą podłogę należy wyrównać wylewką samopoziomującą, a gotowe podłoże obłożyć posadzką z tworzyw sztucznych. Kolejną pracą remontową będzie sufit podwieszany oraz montaż oświetlenia i gniazd elektrycznych.

6.2.2. II Piętro, sekretariat + pomieszczenie socjalne:

Pomieszczenia wymagają zmiany wykończenia podłogi i ścian. Istniejące posadzki z tworzyw sztucznych należy zerwać, a następnie wyrównać przez usunięcie kleju i szlifowanie. Następnie podłogę należy zagruntować preparatami do powierzchni poziomych i ułożyć na niej posadzkę z kamieni sztucznych. Ściany należy wyrównać (rysy, drobne pęknięcia, odspojenia), zagruntować i dwukrotnie pomalować zgodnie z obowiązującą kolorystką. Ze względu na częste zabrudzenia dolnej części ścian sekretariatu zalecane jest użycie farby lateksowej.

6.2.3. II Piętro korytarz przed sekretariatem:

W korytarzu planuje się malowanie ścian i sufitów z wcześniejszym, odpowiednim ich przygotowaniem.

6.2.4. II Piętro pom. nr 206:

W pomieszczeniu należy zagruntować ściany i dwukrotnie je pomalować według obowiązującej kolorystki. Podłogę z tworzyw sztucznych należy wymienić na nową.

6.2.5. II Piętro pom. nr 209:

Na ścianach zaobserwowano wilgoć. Zacieki na ścianach należy usunąć. W miejscach spękań konieczne jest przyklejenie siatki w raz z klejem. Na tak przygotowanej powierzchni ściany należy zagruntować, a następnie dwukrotnie pomalować.

6.2.6. II Piętro pom. nr 210:

W pomieszczeniu należy zagruntować ściany i dwukrotnie je pomalować według obowiązującej kolorystyki. Podłogę z tworzyw sztucznych należy wymienić na nową.

6.2.10. II Piętro pom. nr 213:

Ściany w pomieszczeniu należy przygotować pod malowanie, tzn.: uzupełnić drobne rysy, pęknięcia, nierówności. Kolejnym etapem jest położenie siatki w miejscu reperacji. Tak przygotowane ściany należy zagruntować, a następnie dwukrotnie pomalować.

6.3. WSTĘPNE WNIOSKI Z OGŁĘDZIN:

Po dokonanych oględzinach i analizie zebranych materiałów można sformułować następujące wnioski:

6.3.1. Prace demontażowe:

W pomieszczeniu nr 18 na parterze budynku należy zdemontować elementy sanitarne w łazience (2 miski ustępowe, umywalka, zawór czerpalny). Do prac zalicza się również istniejący sufit podwieszany.

6.3.2. Ściany i sufity:

W pomieszczeniu nr 18 należy usunąć ścianę działową g-k. Odspojone tynki we wszystkich pomieszczeniach należy uzupełnić, zawilgoconą ścianę w pomieszczeniu nr 209 naprawić i odpowiednio zabezpieczyć. Przed przystąpieniem do malowania wszystkie powierzchnie trzeba zagruntować. Należy również wykonać nowy sufit podwieszany

6.3.3. Podłogi:

W wybranych pomieszczeniach istniejącą podłogę z tworzyw sztucznych należy zerwać. Następnie usunąć warstwę kleju, a podłoże zeszlifować. W pomieszczeniu nr 18 należy wylać posadzkę samopoziomującą. W sekretariacie i pokoju socjalnym położyć płytki z kamienia sztucznego wraz z cokołami na wcześniej zagruntowanych powierzchniach poziomych. W pozostałych pomieszczeniach należy położyć posadzki z tworzyw sztucznych wraz z cokolikami.

6.3.4. Nadproża:

Zgodnie z rysunkiem technicznym w pomieszczeniu nr 18 należy wykonać dwa nadproża z wcześniej zabezpieczonych dwuteowników. Następnie belki trzeba obmurować.

6.3.5. Drzwi i ościeża:

Wymiana stolarki drzwiowej planowana jest tylko w pomieszczeniu nr 18 na parterze. Ościeża do demontażu: magazynek, łazienka, oraz drzwi wejściowe z korytarza (do ponownego montażu). Drzwi do demontażu: dwuskrzydłowe zewnętrzne do wymiany oraz wejściowe z korytarza (do ponownego montażu).

6.3.6. Roboty elektryczne:

W pomieszczeniu nr 18 na parterze planuje się prace elektryczne. W wykonanych brzdach ściennych należy poprowadzić kable do projektowanych 4 gniazd elektrycznych, dwóch świeczników podtynkowych, oświetlenia LED w suficie podwieszanym, zgodnie z rysunkiem technicznym.

6.4. Zalecenia:

- W przypadku stwierdzenia w czasie przeprowadzanych prac pęknięć lub wad ukrytych w stropach, ścianach nośnych itp., wykonawca robót zobowiązany jest zgłosić usterki Inwestorowi oraz autorowi niniejszego opracowania.
- W przypadku uszkodzenia lub naruszania elementów konstrukcyjnych budynku w trakcie przeprowadzanych prac wykonawca robót zobowiązany jest powiadomić w/w organy.
- Wszelkie prace należy wykonywać zgodnie z zasadami bezpieczeństwa i higieny pracy ujętych w Rozporządzeniu Ministra Infrastruktury z dnia 06 lutego 2003 r. w sprawie bezpieczeństwa i higieny pracy podczas wykonywania robót budowlanych /DZ.U.2003.47.401/.

7. ZAKRES PRAC:

7.1.Prace wstępne:

Przed przystąpieniem do prac należy:

- Zgromadzić niezbędny sprzęt i materiały.
- Zamontować rusztowania.
- Zorganizować stanowisko zaplecza budowy.
- Wyznaczyć miejsce składowania materiałów na placu budowy. Materiały rozbiórkowe powinny być sukcesywnie transportowane do kontenera na nieczystości i wywożone w miejsce składowania odpadów.
- Wynieść meble i wyposażenie z pomieszczeń, w których będą prowadzone prace związane z wymianą posadzki.
- Zabezpieczyć maszyny poligraficzne folią malarską.
- Zabezpieczenie podłóg folią malarską.

7.2. Roboty demontażowe i rozbiórkowe:

- Demontaż elementów sanitarnych (pom. nr 18)
- Demontaż ściany działowej g-k (pom. nr 18)
- Ługowanie farby olejnej z tynków (pom. nr 18)
- Demontaż sufitu podwieszanego (pom. nr 18)
- Demontaż ościeżnic: magazynek, łazienka (pom. nr 18)
- Demontaż ościeżnic do ponownego montażu: drzwi z korytarza do pomieszczenia (pom. nr 18)
- Demontaż drzwi (pom. nr 18): dwuskrzydłowe zewnętrzne, drzwi z korytarza do pomieszczenia
- Demontaż posadzki (pom. nr 18, sekretariat, pokój socjalny, pom nr 206,210)
- Częściowe skucie tynków ze ścian
- Bruzdowanie ścian pod prace elektryczne (pom. nr 18)

7.3. Roboty elektryczne (pom. nr 18)

- Montaż gniazd wtyczkowych (4 szt.)
- Wykonanie wpustów i montaż opraw oświetleniowych LED (7 szt.)
- Montaż łączników świecznikowych (2 szt.)

7.4. Otwory drzwiowe, nadproża (pom. nr 18)

- Obsadzenie belek stalowych nad otworami drzwiowymi: drzwi dwuskrzydłowe zewnętrzne, drzwi z korytarza do pomieszczenia
- Obmurowanie nadproży
- Montaż ościeżnicy: drzwi z korytarza do pomieszczenia (wcześniej zdemontowane)
- Montaż drzwi z korytarza do pomieszczenia (wcześniej zdemontowane)
- Montaż nowych drzwi dwuskrzydłowych zewnętrznych

7.5. Roboty wykończeniowe- ściany:

- Uzupełnienie wcześniej skutych tynków i bruzd
- Spoinowanie rys i pęknięć na tynkach.
- Szpachlowanie nierówności
- Usunięcie i zabezpieczenie zawilgoconych ścian (pom. nr 209)
- Gruntowanie ścian przed malowaniem
- Dwukrotne malowanie ścian farbami emulsyjnymi
- Dwukrotne malowanie ścian farbami akrylowymi (sekretariat lamperia wys. 1,10cm

- Malowanie opasek wokół drzwi w kolorze (II piętro- korytarz, 6 sztuk)

7.6. Roboty wykończeniowe- podłogi:

- Wylewka samopoziomująca (pom. nr 18)
- Usunięcie kleju po robotach demontażowych (zerwanie posadzek z tworzyw sztucznych)
- Szlifowanie podłoża pod posadzki
- Gruntowanie podłoża odpowiednimi preparatami
- Montaż posadzki z tworzyw sztucznych
- Montaż posadzki z kamieni sztucznych (sekretariat + pomieszczenie socjalne)

7.7. Prace porządkowe:

- Wykonawca zobowiązany jest na bieżąco utrzymywać porządek na terenie prowadzonych prac. Po robotach malarskich umyć posadzki na tarasach.
- Po robotach malarskich umyć opaskę wokół budynku

8. TECHNOLOGIA WYKONANIA PRAC:

8.1. Wyprawa zewnętrzna ścian:

8.1.1. Ocena stanu technicznego ścian:

Niewielkie wykruszenia i pęknięcia można zaszpachlować, ale odpadający tynk należy skuć i nałożyć na nowo. Obecność zacieków, plam, ognisk zagrzybienia - wymagać będą nałożenia farby izolującej bądź preparatu grzybobójczego. Jeżeli gładkość tynku nie jest niezadowalająca, ścianę można wyrównać, nakładając gładź gipsową.

8.1.2. Przygotowanie pomieszczenia:

Wnętrze przeznaczone do malowania najlepiej opróżnić z mebli i innego wyposażenia, pozostawiając jedynie trwale osadzone mocowania szafek, karniszy. Jeżeli mebli nie da się wynieść, ustawić je na środku pokoju i przykryć dokładnie folią malarską. Zabezpieczyć należy także podłogę - najlepiej dwuwarstwowo - folią i tekturą, która wchłonie rozchlaną farbę i wodę. Listwy przypodłogowe, zależnie od ich sposobu przytwierdzenia, zdejmujemy z zaczepów bądź oklejamy taśmą malarską.

8.1.3. Gruntowanie:

Przed malowaniem wykonuje się w przypadku nakładania farby na powierzchnie surowe, naprawiane bądź szlifowane. Zabieg ten ma na celu wyrównanie chłonności i utwardzenie podłoża. Grunt nanosi się najczęściej w dwóch warstwach, a do malowania można przystąpić po całkowitym wyschnięciu preparatu.

8.1.4. Malowanie ścian i sufitów:

Sufit: Farbę nakładamy równoległymi pasami, starając się utrzymać równomierne pokrycie, następnie rozprowadzamy w kierunku poprzecznym, działając zawsze na mokrej powłoce. Po wyschnięciu jakość powłoki najlepiej ocenić z poziomu drabiny i zdecydować o nałożeniu kolejnej warstwy.

Ściany: Farbę nakładamy skośnymi pasami tworzącymi liter V, następnie wygładzamy ruchami w pionie, sprzyjającymi równomiernemu rozprowadzeniu farby nawet na niezbyt gładkim i równym podłożu. Wałka nie należy zbyt mocno dociskać ani przesuwac szybko ruchami - powoduje to wyrzucanie kropelek farby, które opadną np. na odnowiony już sufit. Trzeba przestrzegać zasady "mokre na mokre", brzegi malowanej powierzchni powinny być cieniowane, czyli pokryte coraz cieńszą warstwą farby. Przy kolejnym nałożeniu nowej porcji farby zostaną ostatecznie nią pokryte podczas rozprowadzania.

Po przeschnięciu pierwszej warstwy (przeciętnie po 2-3 godzinach) z reguły nakładamy drugą warstwę, stosując tą samą technikę malowania co poprzednio. Taśmę z odcięciem kolorów zrywamy przed ostatecznym wyschnięciem farby, co uchroni jej brzeg przed postrzępieniem.

8.2. Oczyszczenie obiektu:

Wykonawca zobowiązany jest na bieżąco utrzymywać porządek na terenie prowadzonych prac. Teren należy oczyścić, a nieczystości wywieźć samochodami skrzyniowymi w miejsca do tego wyznaczone.

8.3. Uwagi końcowe:

Roboty należy powierzyć doświadczonej, odpowiednio przeszkolonej i wyposażonej ekipie wykonawczej. Poszczególne fazy robót powinny być przedmiotem odbioru. Gruz z terenu należy wywozić na bieżąco.

9. KOLORYSTYKA:

Ściany i Sufity NCS S 0300-N- farba emulsyjna

Lamperia NCS S 1502-B- farba akrylowa matowa (sekretariat)

Uwaga: Wysokość lamperii- 110cm

10. TECHNOLOGIA NAPRAWY ŚCIAN:

11.1. Naprawa drobnych rys:

W miejscu występowania drobnych ubytków w pow. ściany murowanej, należy odbić tynki (odsłonić pow. ceramiczną).

Luźne fragmenty cegieł skuć i ubytki wypełnić zaprawą do renowacji cegieł. Zaprawa renowacyjna służy do naprawy, odtwarzania pierwotnego kształtu czy formy zniszczonych cegieł, ceramiki palonej, starego tynku, zniszczonych elementów architektonicznych.

Odbite tynki uzupełnić tynkiem renowacyjnym podkładowym. Tynk ten służy do wykonywania podkładowych tynków renowacyjnych na zawilgoconych i zasolonych murach. Tynk może być stosowany na dużych powierzchniach oraz do miejscowych napraw. Odpowiedni do podłoży o niewielkiej wytrzymałości o wysokim stopniu zasolenia.

Pow. tynku podkładowego renowacyjnego, wykończyć szpachlówką do tynków. Szpachlówka służy jako warstwa wykończeniowa systemu tynków renowacyjnych. Umożliwia wykonywanie cienkowarstwowych „przecierek”, całkowicie pokrywających nierówne i chropowate powierzchnie tynków renowacyjnych, cementowych i cementowo-wapiennych. Dodatek mączki trasowej zapewnia dobre właściwości robocze oraz ogranicza możliwość powstawania wykwitów solnych. Maksymalna grubość szpachlówki może wynosić 5 mm i w takim przypadku musi być nanoszona w dwóch warstwach.

CZEŚĆ II

1. INFORMACJA DOTYCZĄCA BEZPIECZEŃSTWA **I OCHRONY ZDROWIA**

Na podstawie rozporządzenia Ministra infrastruktury z dnia 23 czerwca 2003r.
(Dz. U. 03.120.1126. z dnia 10 lipca 2003r.).

TYTUŁ PROJEKTU:

**REMONT WYTYPOWANYCH POMIESZCZEŃ W BUDYNKU-
ZAKŁAD TECHNOLOGII POLIGRAFICZNYCH, POLITECHNIKA
WARSZAWSKA**

OBIEKT:

Zakład technologii poligraficznych
00-217 Warszawa, ul. Konwiktorska 2
Kategoria obiektu budowlanego: XIX

INWESTOR:

Politechnika Warszawska, Zakład Technologii Poligraficznych, Politechnika Warszawska
00-217 Warszawa, ul. Konwiktorska 2

ZESPÓŁ PROJEKTOWY W SPECJALNOŚCI ARCHITEKTONICZNEJ:

OPRACOWUJĄCY:

mgr inż. arch. Klaudia Piaseczna

PROJEKTUJĄCY:

mgr inż. arch. Marian Jeleniewicz St- 118/90

Przedmiot i zakres robót:

Remont wybranych pomieszczeń w budynku. Wyburzenie ściany działowej g-k, wykonanie nadproży nad otworami drzwiowymi, roboty elektryczne, demontażowe, wykończeniowe- malowanie ścian, wymiana posadzek.

1) Zakres robót dla całego zamierzenia budowlanego i kolejność realizacji poszczególnych robót:

Zakres robót: Wyburzenie ściany działowej g-k, wykonanie nadproży nad otworami drzwiowymi, roboty elektryczne, demontażowe, wykończeniowe- malowanie ścian, wymiana posadzek.

Kolejność realizacji robót:

- Prace przygotowawcze.
- Ustawienie rusztowań.
- Roboty rozbiórkowe i demontażowe.
- Roboty elektryczne
- Roboty wykończeniowe- ściany i podłogi
- Prace porządkowe
- **2) Wykaz istniejących obiektów na terenie:**

Na terenie znajdują się tylko opracowywane budynki.

3) Wskazanie elementów zagospodarowania terenu, które mogą stwarzać zagrożenie bezpieczeństwa i zdrowia ludzi:

- Prace na wysokości.

4) Przewidywane zagrożenia występujące podczas realizacji robót:

- Zagrożenie pożarem, porażeniem prądem (przy obsłudze elektronarzędzi i urządzeń elektrycznych, przy likwidacji kolizji z sieciami elektroenergetycznymi).

- Upadek z wysokości – zagrożenie obejmuje wszystkich pracujących w trakcie całego okresu prowadzenia robót budowlanych i branżowych.

- Spadające przedmioty – zagrożenie obejmuje wszystkich pracujących w trakcie całego okresu prowadzenia robót budowlanych i branżowych.

- Urazy podczas transportu i rozładunku na placu budowy materiałów zarówno przez dźwigi jak i samochody samowyładowcze. Miejsce występowania zagrożenia: drogi transportowe, place składowe, strefa zasięgu pracy dźwigów i rozładunku bezpośrednio na miejscu montażu / wbudowania.

- Urazy przez tnące i wirujące elementy maszyn i narzędzi budowlanych - miejsce występowania zagrożenia: zasięg pracy danego urządzenia, ewentualnie rozszerzone o zasięg oddziaływania ubocznych skutków pracy urządzenia, np. lecące iskry, odpryski betonu itp. Czas

wystąpienia: przez cały okres budowy, szczególnie podczas prac demontażowych, ciecia betonu, cięcia elementów stalowych, itp.

- Możliwość urazów (głównie oparzeń) podczas prowadzenia prac spawalniczych - miejsce wystąpienia zagrożenia: bezpośrednio miejsca spawania rozszerzone o zasięg oddziaływania ubocznych skutków np. wysoka temperatura i lecące iskry.

- Możliwość porażenia - przy użytkowaniu różnego rodzaju urządzeń i narzędzi zasilanych prądem elektrycznym. Miejsce wystąpienia zagrożenia: miejsce prowadzenia prac z użyciem narzędzi zasilanych prądem elektrycznym. Czas trwania zagrożenia: cały okres prowadzenia prac.

5) Wydzielenie i oznakowanie miejsca prowadzenia robót budowlanych:

Przed rozpoczęciem robót teren budowy musi zostać zagospodarowany w zakresie:

- ogrodzenie terenu i wyznaczenie stref niebezpiecznych,
- urządzenia pomieszczeń higieniczno-sanitarnych i socjalnych dla wykonawców robót,
- urządzenia składowisk materiałów i innych elementów.

• Zagospodarowanie terenu budowy:

- materiały, sprzęt i inne przedmioty nie mogą być składowane na ciągach pieszych; drogi komunikacyjne dla wózków i taczek oraz pochylnie, po których dokonuje się ręcznego przenoszenia ciężarów przygotować ze spadkami nie większymi niż 10%; przejścia i strefy niebezpieczne muszą być oświetlone i oznakowane znakami ostrzegawczymi lub znakami zakazu;

Praca na wysokości: to praca wykonywana na powierzchni znajdującej się na wysokości co najmniej 1,00 m nad poziomem podłogi / ziemi. Do pracy na wysokości nie zalicza się pracy na powierzchni, niezależnie do wysokości, na jakiej się znajduje, jeżeli powierzchnia ta:

- osłonięta jest ze wszystkich stron do wysokości co najmniej 1,5 m pełnymi ścianami lub ścianami z oknami oszklonymi,
- wyposażona jest w inne stałe konstrukcje lub urządzenia chroniące pracownika przed upadkiem z wysokości.

Na powierzchniach wzniesionych na wysokość powyżej 1,00 m nad poziomem podłogi / ziemi, na których w związku z wykonywaną pracą mogą przebywać pracownicy, lub służących jako przejścia, należy zainstalować balustrady składające się z poręczy ochronnych umieszczonych na wysokości co najmniej 1,10 m i krawężników o wysokości co najmniej 0,15m. Pomiędzy poręczą i krawężnikiem musi być umieszczona w połowie wysokości poprzeczka lub przestrzeń ta wypełniona w sposób uniemożliwiający wypadnięcie osób. Jeśli ze względu na rodzaj i warunki wykonywania prac na wysokości zastosowanie balustrad jest niemożliwe, należy stosować inne skuteczne środki ochrony pracowników przed upadkiem z wysokości, odpowiednie do rodzaju i warunków wykonywania pracy. Prace na

wysokości muszą być organizowane i wykonywane w sposób nie zmuszający pracownika do wychylania się poza poręcz balustrady lub obrys urządzenia, na którym stoi.

Przy pracach na:

- drabinach, kłamrach, rusztowaniach i innych podwyższeniach nie przeznaczonych na pobyt ludzi,
- na wysokości do 2m nad poziomem podłogi nie wymagających od pracownika wychylania się poza obrys urządzenia, na którym stoi, albo przyjmowania innej wymuszonej pozycji ciała grożącej upadkiem z wysokości, należy zapewnić, aby:
 - drabiny, kłamry rusztowania, pomosty i inne urządzenia były stabilne i zabezpieczone przed nie przewidywaną zmianą położenia oraz posiadały odpowiednią wytrzymałość na przewidywane obciążenie, pomost roboczy spełniał następujące wymagania:
 - powierzchnia pomostu musi być wystarczająca dla pracowników, narzędzi i niezbędnych materiałów,
 - podłoga musi być pozioma i równa, trwale umocowana,
 - w widocznym miejscu pomostu należy umieścić czytelne informacje o wielkości dopuszczalnego obciążenia.

Rusztowania i podesty ruchome wiszące muszą spełniać wymagania określone odpowiednio w odrębnych przepisach oraz w Polskich Normach. Przy pracach na: słupach, masztach, konstrukcjach wieżowych, kominach, konstrukcjach budowlanych bez stropów, także przy ustawianiu lub rozbiórce rusztowań oraz przy pracach na drabinach i kłamrach na wysokości powyżej 2 m nad poziomem terenu zewnętrznego lub podłogi należy:

- przed rozpoczęciem prac sprawdzić stan techniczny konstrukcji / urządzeń, na których mają być wykonywane prace, w tych ich stabilność, wytrzymałość na: przewidywane obciążenie oraz zabezpieczenie przed nie przewidywaną zmianą położenia, a także stan techniczny stałych elementów konstrukcji lub urządzeń mających służyć do mocowania linek bezpieczeństwa,
- zapewnić stosowanie przez pracowników, odpowiedniego do rodzaju wykonywanych prac, sprzętu chroniącego przed upadkiem z wysokości jak: szelki bezpieczeństwa z linką bezpieczeństwa przymocowaną do stałych elementów konstrukcji, szelki bezpieczeństwa z pasem biodrowym,
- zapewnić stosowanie przez pracowników hełmów ochronnych przeznaczonych do prac na wysokości.

Wymagania ww. dotyczą również prac wykonywanych na pomostach, podestach i innych podwyższeniach, jeżeli rodzaj pracy wymaga od pracownika - wychylenia się poza balustradę lub obrys urządzenia, na którym stoi, albo przyjmowania innej wymuszonej pozycji ciała grożącej upadkiem z wysokości. Niedopuszczalne jest składowanie materiałów bezpośrednio pod elektroenergetycznymi liniami napowietrznymi lub w odległości mniejszej niż określają to przepisy szczególnie. Zabronione jest urządzenie stanowisk pracy, składowisk

materiałów i elementów budowlanych lub maszyn i urządzeń budowlanych bezpośrednio pod liniami napowietrznymi lub w odległości bliższej od skrajnych przewodów niż określają to przepisy szczególnie.

6) Sposób prowadzenia instruktażu pracowników przed przystąpieniem do realizacji robót:

Przed przystąpieniem do realizacji robót kierujący budową musi wskazać:

- Konieczność stosowania przez pracowników środków ochrony, indywidualnej, zabezpieczających przed skutkami zagrożeń,
- określenie zasad postępowania w przypadku wystąpienia zagrożenia,
- zasady bezpośredniego nadzoru nad pracami,
- sposób przechowywania i przemieszczania materiałów, wyrobów, substancji i preparatów niebezpiecznych na terenie budowy,
- wskazanie środków technicznych i organizacyjnych, zapewniających bezpieczną sprawną komunikację, umożliwiającą szybką ewakuację na wypadek pożaru, awarii i innych zagrożeń,
- wskazanie miejsca przechowywania dokumentacji budowy oraz dokumentów niezbędnych do prawidłowej eksploatacji maszyn i innych urządzeń technicznych, rozmieszczenie urządzeń ppoż wraz z parametrami poboru mediów, punktami czerpalnymi rozmieszczenie sprzętu ratunkowego,
- rozmieszczenie i oznaczenie granic obszarów wewnętrznych i zewnętrznych, stref ochronnych, wynikających z przepisów odrębnych, takich jak strefy magazynowania i składowania materiałów, wyrobów, substancji oraz preparatów niebezpiecznych,
- strefy sprzętu zmechanizowanego i pomocniczego.

7) Sposób przechowywania i przemieszczania materiałów, wyrobów, substancji oraz preparatów niebezpiecznych na terenie budowy:

Materiały niebezpieczne (np. rozpuszczalniki i podobne łatwopalne materiały) należy przechowywać i przemieszczać zgodnie z zaleceniami producenta danego materiału.

8) Środki techniczne i organizacyjne zapobiegające niebezpieczeństwom wynikającym z wykonywania robót:

- Wszyscy pracownicy muszą posiadać świadectwo kwalifikacyjne dla osób uprawnionych do budowy i eksploatacji urządzeń, instalacji i sieci elektroenergetycznych w odpowiednim zakresie.
- Osoby dozoru technicznego muszą posiadać świadectwo kwalifikacyjne dla osób sprawujących dozór na eksploatacją i budową urządzeń, instalacji i sieci elektroenergetycznych w odpowiednim zakresie.

- Pracownicy pracujący na wysokości muszą być przeszkoleni i posiadać odpowiedni sprzęt asekuracyjny zgodnie z „Rozporządzenie Ministra Infrastruktury z dnia 6.02.2003r. W sprawie bezpieczeństwa i higieny pracy podczas wykonywania robót budowlanych„ spełniający wymogi normy PN-90 Z-08057 „Sprzęt ochronny chroniący przed upadkiem z wysokości”.

- Prace na czynnych urządzeniach elektroenergetycznych wykonać zgodnie z ”Rozporządzenie Ministra gospodarki z dnia 17.09.1999r. w sprawie bezpieczeństwa i higieny pracy przy urządzeniach i instalacjach energetycznych”.

9) Przechowywanie dokumentacji budowy oraz dokumentów niezbędnych do prawidłowej eksploatacji maszyn i innych urządzeń technicznych:

Dokumentacja budowy i inne w/w dokumenty, będą przechowywane w pomieszczeniu wskazanym przez Inwestora. Dokumenty będą pod kontrolą Kierownika Budowy.

Zgodnie z wymogiem Prawa Budowlanego, Ustawa z dnia 07 lipca 1994r., niniejszym oświadczam, że projekt pt.:

***REMONT WYTYPOWANYCH POMIESZCZEŃ W BUDYNKU-
ZAKŁAD TECHNOLOGII POLIGRAFICZNYCH, POLITECHNIKA WARSZAWSKA
przy ul. Konwiktorskiej 2 w Warszawie***

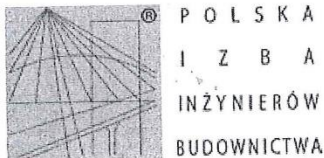
przy ul. Konwiktorskiej 2 w Warszawie, sporządzony jest zgodnie z obowiązującymi przepisami oraz zasadami wiedzy technicznej.

ZESPÓŁ PROJEKTOWY W SPECJALNOŚCI ARCHITEKTONICZNEJ:

PROJEKTUJĄCY:

mgr inż. arch. Marian Jeleniewicz St- 118-90

3. ZAŚWIADCZENIE – MAZOWIECKA OKRĘGOWA IZBA INŻ. BUDOWNICTWA



Zaświadczenie

o numerze weryfikacyjnym:

MAZ-C9F-R7U-BF9 *

Pan MARIAN JELENIEWICZ o numerze ewidencyjnym MAZ/BO/5280/02
adres zamieszkania ul. TARGOWA 37, 05-120 LEGIONOWO
jest członkiem Mazowieckiej Okręgowej Izby Inżynierów Budownictwa i posiada wymagane
ubezpieczenie od odpowiedzialności cywilnej.
Niniejsze zaświadczenie jest ważne od 2020-01-01 do 2020-12-31.

Zaświadczenie zostało wygenerowane elektronicznie i opatrzone bezpiecznym podpisem elektronicznym
weryfikowanym przy pomocy ważnego kwalifikowanego certyfikatu w dniu 2019-11-27 roku przez:

Roman Lulis, Przewodniczący Rady Mazowieckiej Okręgowej Izby Inżynierów Budownictwa.

(Zgodnie art. 5 ust 2 ustawy z dnia 18 września 2001 r. o podpisie elektronicznym (Dz. U. 2001 Nr 130 poz. 1450) dane w postaci
elektronicznej opatrzone bezpiecznym podpisem elektronicznym weryfikowanym przy pomocy ważnego kwalifikowanego certyfikatu są
równoważne pod względem skutków prawnych dokumentom opatrzonym podpisami własnoręcznymi.)

* Weryfikację poprawności danych w niniejszym zaświadczeniu można sprawdzić za pomocą numeru weryfikacyjnego zaświadczenia na
stronie Polskiej Izby Inżynierów Budownictwa www.piiib.org.pl lub kontaktując się z biurem właściwej Okręgowej Izby Inżynierów
Budownictwa.

4. STWIERDZENIE POSIADANIA PRZYGOTOWANIA ZAWODOWEGO

URZĄD
MIASTA STOŁECZNEGO WARSZAWY
WYDZIAŁ ARCHITEKTURY
Nr ewidencyjny St-118/90

Warszawa 22 marca 1990r.

STWIERDZENIE POSIADANIA PRZYGOTOWANIA ZAWODOWEGO do pełnienia samodzielnej funkcji technicznej w budownictwie

Na podstawie art. 18 ust. 5 i art. 57 ust. 3 ustawy z dnia 24 października 1974 r.
- Prawo budowlane (Dz. U. Nr 38, poz. 229) oraz § 2 ust. 1 pkt 2, § 2 ust. 2
pkt 1, § 5 ust. 1 pkt 2, § 6 ust. 2, § 7, § 13 ust. 1 pkt 1
rozp. Ministra Gospodarki Terenowej i Ochrony Środowiska z dnia 20 lutego 1975 r
w sprawie samodzielnych funkcji technicznych w budownictwie (Dz. U. Mr 8, poz: 46

STWIERDZAM

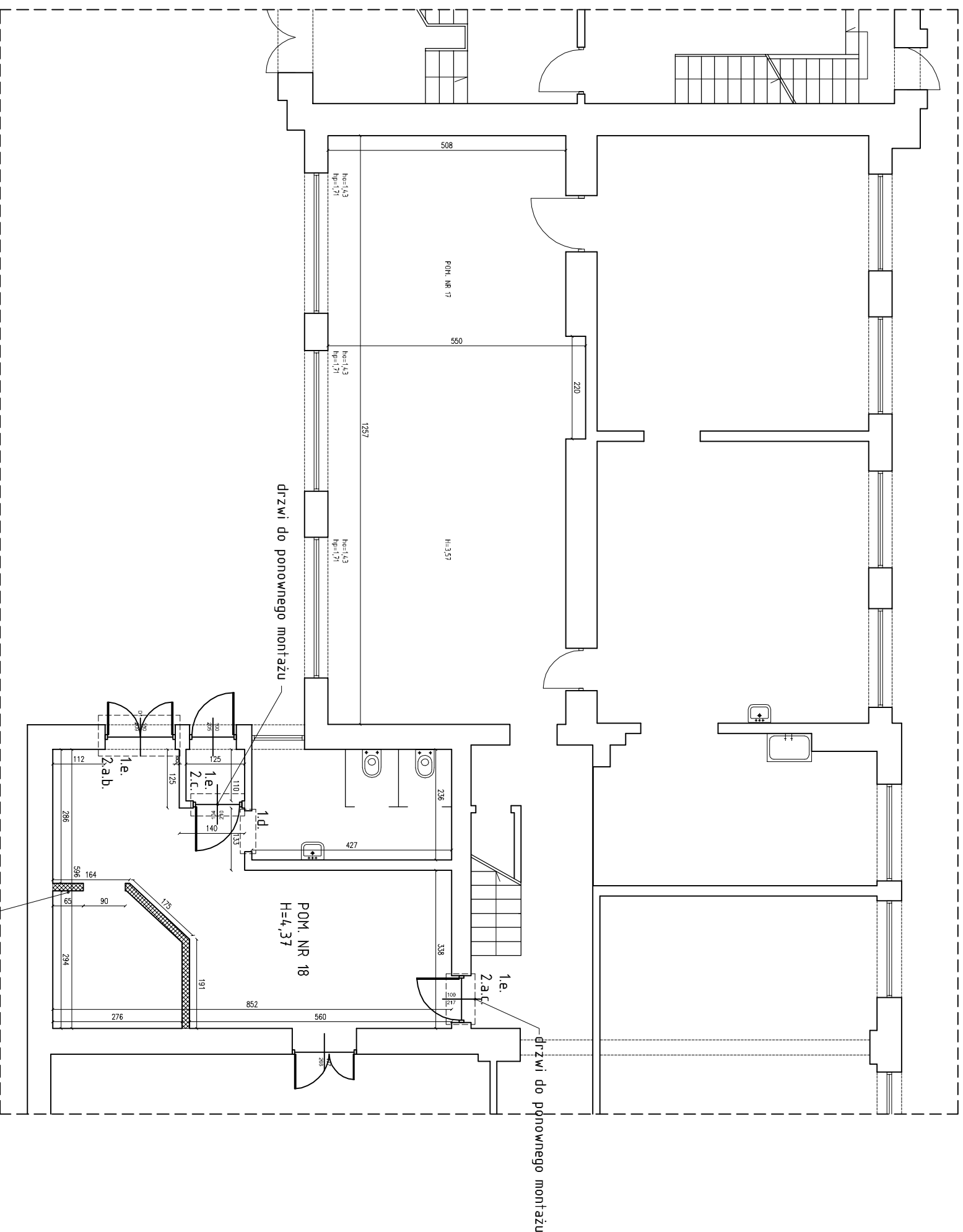
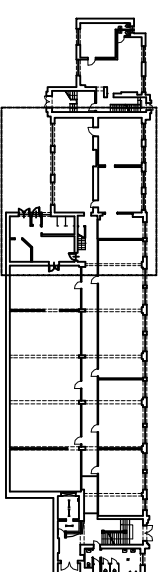
ze Ob. MARIAN JELENIEWICZ s. Józefa
technik budowlany w zakresie specjalności budownictwo ogólne
urodzony(a) dnia 05 sierpnia 1950 r. Karagiewo
posiada przygotowanie zawodowe do pełnienia samodzielnej funkcji technicznej
projektanta oraz kierownika budowy i robót

- w specjalności architektonicznej
- 1/ do sporządzania w budownictwie osób fizycznych projektów w zakresie rozwiązań architektonicznych i konstrukcyjno-budowlanych obiektów budowlanych, z wyłączeniem konstrukcji fundamentów głębokich i trudniejszych konstrukcji statycznie niewyznaczalnych,
 - 2/ do kierowania, nadzorowania i kontrolowania budowy i robót, kierowania i kontrolowania wytwarzania konstrukcyjnych elementów budowlanych oraz oceniania i badania stanu technicznego:
 - a/ wszelkich budynków,
 - b/ budowli w budownictwie osób fizycznych oraz budowli służących do celów rozrywki, wypoczynku i sportu - z wyłączeniem konstrukcji fundamentów głębokich i trudniejszych konstrukcji statycznie niewyznaczalnych.



WARSZAWA
mgr inż. arch. Tadeusz Szumielewicz

LOKALIZACJA



ZAKRES PRAC:

- Pom. nr 18
- Roboty demontażowe:
 - demontaż sufitów podwieszanych
 - demontaż kanałów wentylacyjnych
 - demontaż elementów sanitarnych
 - demontaż oszczędnic drzwi
 - Wykucie drzwi.
 - demontaż ścianek działowych g-k
 - rozebranie posadzek z płytek ceramicznych
 - usunięcie zewn. warstwy betonu
 - oczyszczenie ścian z tynków, farb itp. warstw
 - Prace wykończeniowe:
 - obsadzenie belek stalowych wraz z obmurowaniem ich końców
 - Montaż nowych drzwi dwuskrzydłowych.
 - Montaż drzwi (z demontażem).
 - Uzupelnienie tynków na ścianach.
 - Położenie warszwy samopoziomującej wraz z preparatem gruntującym
 - Położenie posadzek z tworzywa PCW.
 - Gruntowanie, gipsowanie, malowanie ścian.
 - Montaż sufitu podwieszanego.
 - Roboty elektryczne:
 - Wykonanie bruzd w ścianach.
 - Montaż gniazd i opraw oświetleniowych.
 - Zaprawienie bruzd.

PRACOWNIA PROJEKTOWA



POLSKA GRUPA PROJEKTOWO WYKONAWCZA Sp. z o.o.
00-241 Warszawa, ul. Długa 44/50, tel. 510 615 610

TEMAT:

Remont wytypowanych pomieszczeń w budynku-
Zakład Technologii Poligraficznych, Politechnika Warszawska

INWESTOR:

Politechnika Warszawska, Zakład Technologii
Poligraficznych, ul. Konwiktorska 2, 00-217 Warszawa

ADRES OBIEKTU:

Zakład Technologii Poligraficznych,
ul. Konwiktorska 2, 00-217 Warszawa

ZESPÓŁ PROJEKTOWY:

PROJEKTOWAŁ W SPEC. ARCH.:
mgr inż. arch. Marian Jeleniewicz

NR UPR.:
PPDPS:

SI- 118/90

TREŚĆ RYSUNKU:

REMONT POMIESZCZEN- PARTER

DATA:

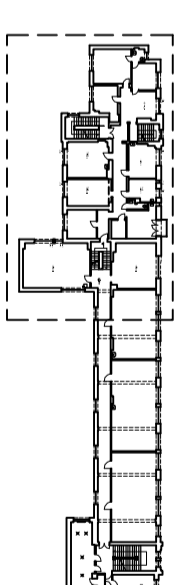
13.07.2020

SKALA RYSUNKU:

1:100

NUMER PORZĄDKOWY:

1



- Sekretariat + pom. socjalne:
 1. Roboty demontażowe:
 a. Zerwanie posadzki z tworzyw sztucznych
 2. Prace wykończeniowe:
 a. Przygotowanie powierzchni ścian i sufitów pod malowanie.
 b. Dwukrotne malowanie ścian i sufitów.
 c. Wyrównanie posadzki.
 d. Gruntowanie podłoża betonowego.
 e. Położenie posadzki z kamieni sztucznych.
 f. Wykonanie cokotów z kamieni sztucznych.

Korytarz przed sekretariatem:

1. Prace wykończeniowe:
 a. Przygotowanie powierzchni ścian i sufitów pod malowanie.
 b. Dwukrotne malowanie ścian i sufitów.
 c. Wykonanie i montaż 6 szt. opasek w kolorze drzwi.

pom. nr 206

1. Roboty demontażowe:
 a. Zerwanie posadzki z tworzyw sztucznych.
 2. Prace wykończeniowe:
 a. Przygotowanie powierzchni ścian i sufitów pod malowanie.
 b. Dwukrotne malowanie ścian i sufitów.
 c. Wyrównanie posadzki.
 d. Położenie posadzki z tworzyw sztucznych.
 e. Wykonanie cokotów z tworzyw sztucznych.

pom. nr 209

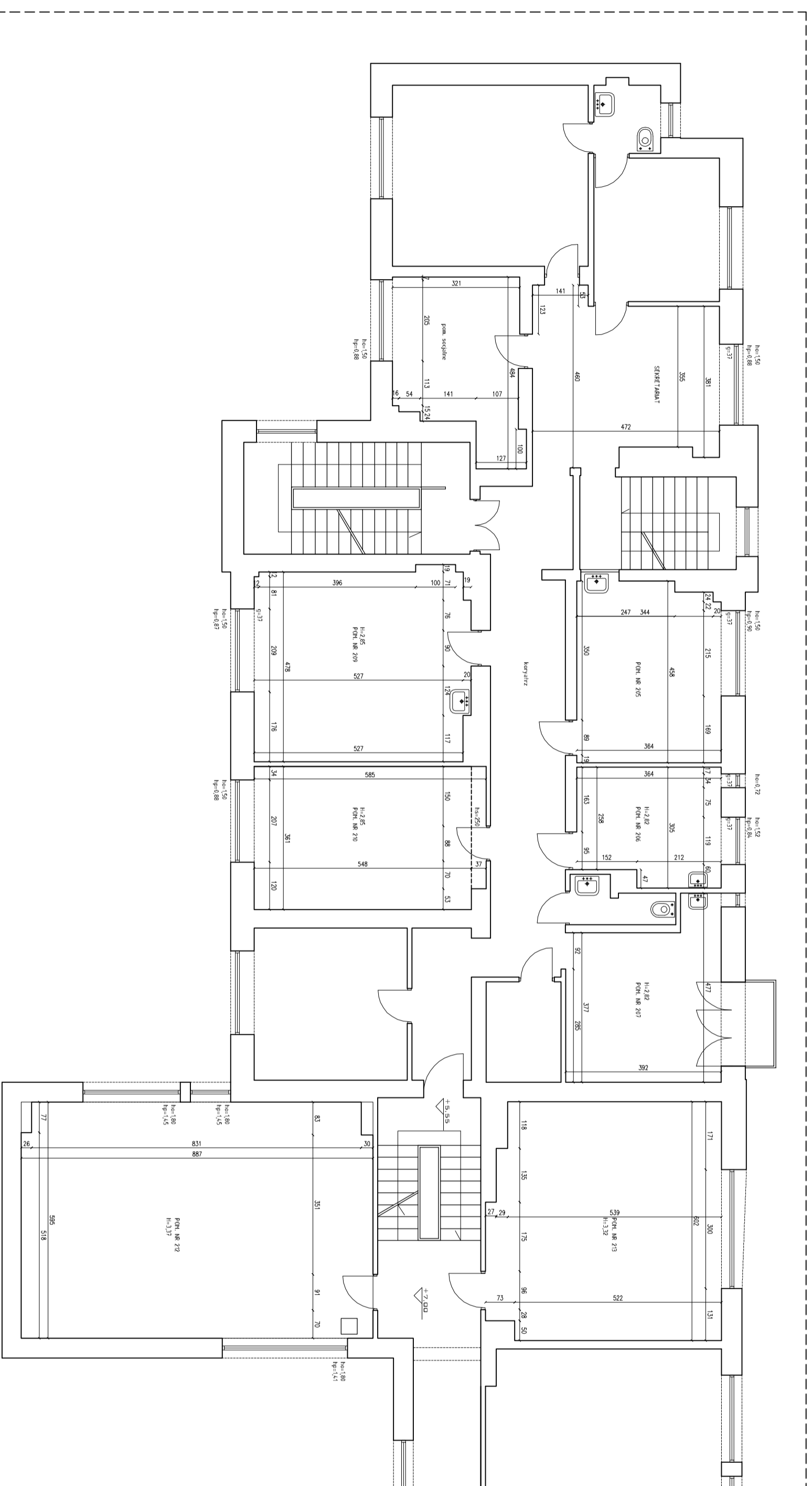
1. Prace wykończeniowe:
 a. Usunięcie zadziewek i zabezpieczenie ścian.
 a. Przygotowanie ścian i sufitów pod malowanie.
 b. Dwukrotne malowanie ścian i sufitów.

pom. nr 210

1. Roboty demontażowe:
 a. Zerwanie posadzki z tworzyw sztucznych
 2. Prace wykończeniowe:
 a. Naprawa ścian- rysy pęknięcia
 b. Przygotowanie powierzchni ścian i sufitów pod malowanie.
 c. Dwukrotne malowanie ścian i sufitów.
 d. Wyrównanie posadzki.
 e. Położenie posadzki z tworzyw sztucznych sztucznych.
 f. Wykonanie cokotów z tworzyw sztucznych.

pom. nr 213:

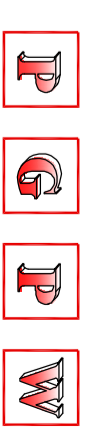
1. Roboty demontażowe:
 a. Odbicie tynków
 2. Prace wykończeniowe:
 a. Spoinowanie ścian zaprawą
 b. Gruntowanie podłoży.
 c. Przygotowanie powierzchni ścian i sufitów, dwukrotnie malowanie.



PRACOWNIA PROJEKTOWA

POLSKA GRUPA PROJEKTOWO WYKONAWCZA Sp. z o.o.

00-241 Warszawa, ul. Długa 44/50, tel. 510 615 610



TEMAT:

Remont wygipowanych pomieszczeń w budynku-
 Zakład Technologii Poligraficznych, Politechnika Warszawska

INWESTOR:

Politechnika Warszawska, Zakład Technologii
 Poligraficznych, ul. Konwiktorska 2, 00-217 Warszawa

ADRES OBIEKTU:

Zakład Technologii Poligraficznych,
 ul. Konwiktorska 2, 00-217 Warszawa

ZESPÓŁ PROJEKTOWY:

PROJEKTOWAŁ W SPEC. ARCH.:
 mgr inż. arch. Marian Jeleniewicz

NR UPR.: PODPIS:

Sr-T18/90

TREŚĆ RYSUNKU:

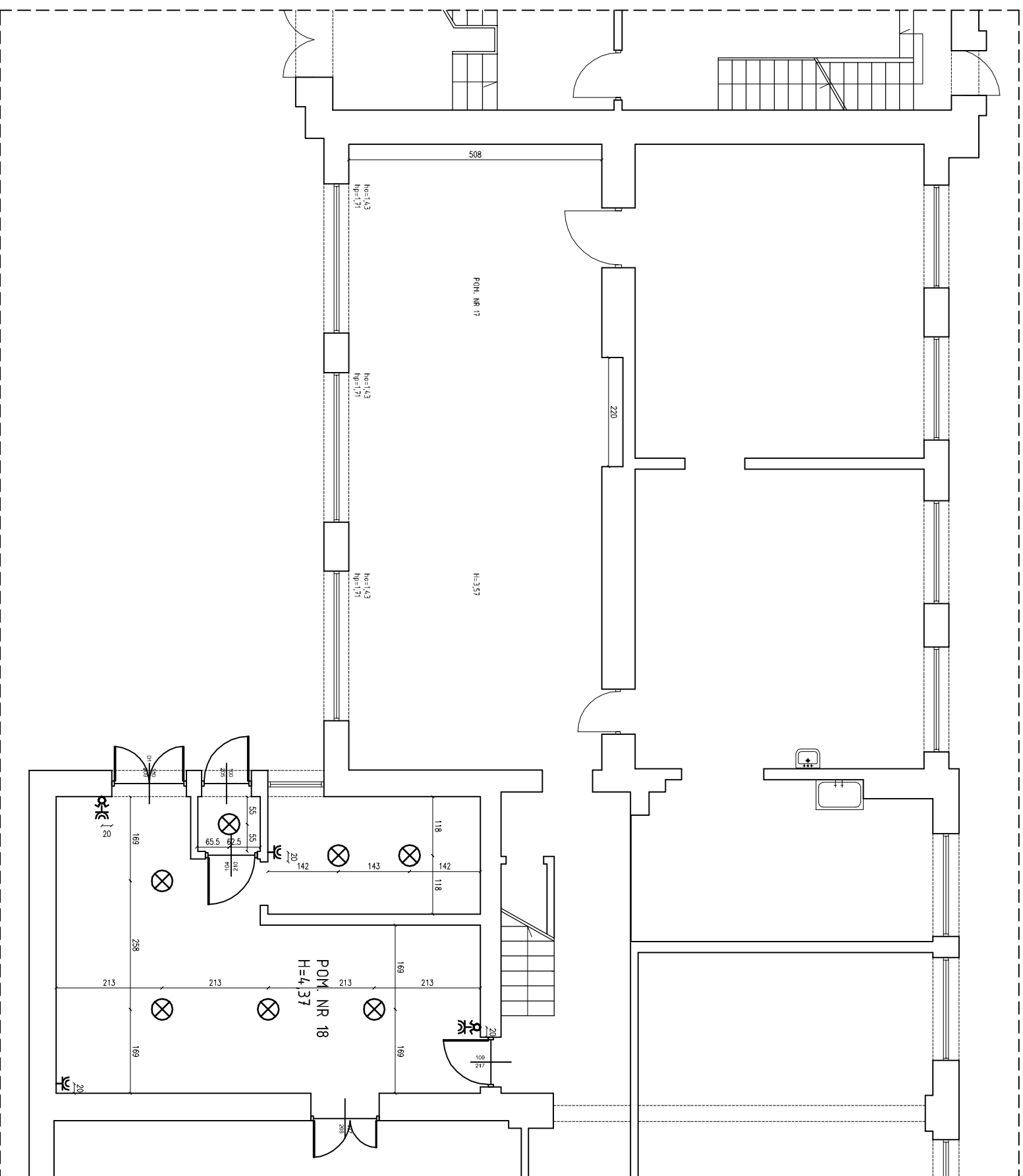
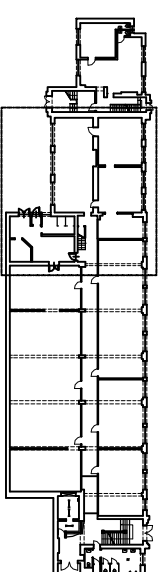
REMONT POMIESZCZEŃ- II PIĘTRO

DATA: 07.07.2020

SKALA RYSUNKU: 1:100

NUMER PORZĄDKOWY: 2

LOKALIZACJA



OZNACZENIA:

- ⊗ - oprawa oświetleniowa LED
- ⌚ - łącznik instalacyjny, podwójny, podtylnkowy, 10A, 230V
- ⌚ - gniazdo wtyczkowe z bolcem ochronnym, 1L+N+PE, 230V, 16A, podtylnkowe, podwójne

PRACOWNIA PROJEKTOWA



POLSKA GRUPA PROJEKTOWO WYKONAWCZA Sp. z o.o.
00-241 Warszawa, ul. Długa 44/50, tel. 510 615 610

TEMAT:

Remont wytypowanych pomieszczeń w budynku - Zakład Technologii Poligraficznych, Politechnika Warszawska

INWESTOR:

Politechnika Warszawska, Zakład Technologii Poligraficznych, ul. Konwiktorska 2, 00-217 Warszawa

ADRES OBIEKTU:

Zakład Technologii Poligraficznych, ul. Konwiktorska 2, 00-217 Warszawa

ZESPÓŁ PROJEKTOWY:

PROJEKTOWAŁ W SPEC. ARCH.: **NR UPR.: PODPIS:**
mgr inż. arch. Marian Jeleniewicz St-118/90

TREŚĆ RYSUNKU:

RZUT ELEKTRYKI- PARTER

DATA:

13.07.2020

SKALA RYSUNKU:

1:100

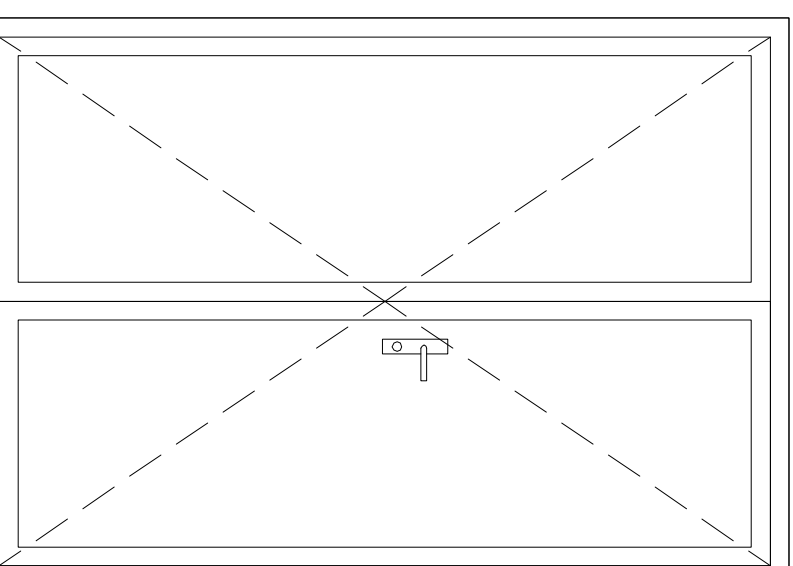
NUMER PORZĄDKOWY:

3

STOLARKA DRZWIOWA

D1

SCHEMAT



WYM. W
ŚWIETLE
OŚCIEŻY (MURU)

S

150

H

209

TYP

DWUSKRZYDŁOWE

ILOŚĆ RAZEM

1

INFORMACJE

drzwi zewnętrzne,
aluminium wzmocnione
zawiasy, zamki patentowe-
profil ciepły

PRACOWNIA PROJEKTOWA



POLSKA GRUPA PROJEKTOWO WYKONAWCZA Sp. z o.o.
00-241 Warszawa, ul. Długa 44/50, tel. 510 615 610

TEMAT:

Remont wytypowanych pomieszczeń w budynku-
Zakład Technologii Poligraficznych, Politechnika Warszaska

INWESTOR:

Politechnika Warszawska, Zakład Technologii
Poligraficznych, ul. Konwiktorska 2, 00-217 Warszawa

ADRES OBIEKTU:

Zakład Technologii Poligraficznych,
ul. Konwiktorska 2, 00-217 Warszawa

ZESPÓŁ PROJEKTOWY: NR UPR.: **PODPIS:**

PROJEKTOWAŁ W SPEC. ARCH.: Si-118/90

mgr inż. arch. Marian Jeleniewicz

TREŚĆ RYSUNKU:

ZESTAWIENIE STOLARKI DRZWIOWEJ- PARTER

DATA: 13.07.2020

SKALA RYSUNKU: 1:20

NUMER PORZĄDKOWY: 4